

COVID-19 এর জরুরী নির্দেশনা

বাংলা ভাষায় সংক্ষিপ্ত গাইড

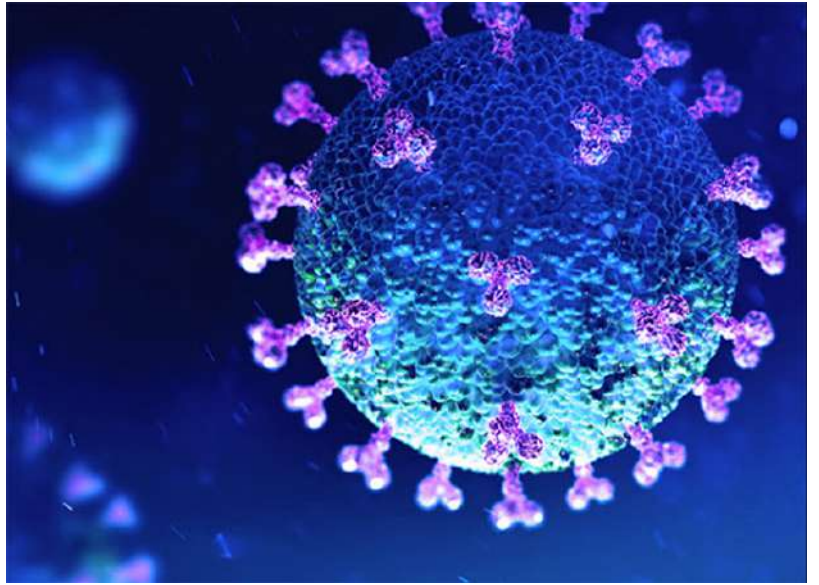
03/11/2020

সম্পাদনায়:

Azienda ULSS 3 Serenissima

Comune di Venezia

Prefettura di Venezia



সূচিপত্র

1. করোনাভাইরাস: এটি কি?

- 1.1 করোনাভাইরাস কি এবং কিভাবে এটি সংক্রমণ হয় 3
 1.2 কিভাবে নিজেকে রক্ষা করবেন3
 1.3 লক্ষণসমূহ 3

2. করোনা টেস্ট/তাম্পনে

- 2.1 তাম্পনে কি 4
 2.2 কিভাবে এবং কখন তাম্পনে করাবেন5
 2.3 ড্রাইভ থ্রু6
 2.4 প্রবীণ/ অসুস্থ ব্যক্তিদের (তত্ত্বাবধায়ক) বা অন্য দেশ থেকে ফিরে আসা ব্যক্তির
 জন্য তাম্পনে6
 2.5 তাম্পনে করার পর কি করবেন7
 2.6 তাম্পনের রিপোর্ট/ফলাফল কিভাবে পেতে পারেন8
 2.7 দরকারি ফোন নাম্বার 8

3. আচরণবিধি

- 3.1 সংক্রমণের ঝুঁকি কমাতে কি আচরণ মেনে চলবেন9
 3.2 কিভাবে মাস্কের সঠিক ব্যবহার করবেন9
 3.3 হোম কোয়ারান্টাইনে/বাড়িতে পৃথক ভাবে থাকার ব্যাপারে নির্দেশনা
 10

4. পারিবারিক ডাক্তার, শিশু বিশেষজ্ঞ, জরুরী চিকিৎসা পরিষেবা

- 4.1 ইউরোপীয় ইউনিয়নের অন্তর্ভুক্ত নয় এমন নাগরিকদের জন্য নিজস্ব ডাক্তার নির্বাচন12
 4.2 ইউরোপীয় ইউনিয়নের অন্তর্ভুক্ত নয় এমন নাগরিকদের জন্য শিশু বিশেষজ্ঞ নির্বাচন12
 4.3 ইউরোপীয় ইউনিয়নের অন্তর্ভুক্ত নয় এমন নাগরিকদের ধারাবাহিক পরিষেবা13

5. হস্পিটালের ইমার্জেন্সি/জরুরি বিভাগে কখন যাবেন/ সঠিক ব্যবহার

.....14

6. বাধ্যতামূলক স্যানিটারি আইন অমান্য করার জন্য জরিমানা.....16

1. করোনা ভাইরাস: এটি কি?

1.1 করোনাভাইরাস কি এবং কিভাবে এটি সংক্রমণ হয়

করোনাভাইরাস এমন একটি ভাইরাস এই ভাইরাস দ্বারা সৃষ্ট রোগ কে COVID -19 বলা হয়ে থাকে।

এই ভাইরাসটি কিভাবে ছড়ায়:

- সরাসরি, এক ব্যক্তি অপর ব্যক্তির কাছ থেকে এক মিটারেরও কম নিরাপদ দূরত্বে থাকলে কথা বলার সময় বা হাঁচি-কাশি দেওয়ার সময় নিঃসৃত ফোঁটার মাধ্যমে।
- পরোক্ষভাবে (আক্রান্ত ব্যক্তি দ্বারা স্পর্শকৃত বস্তু বা পৃষ্ঠসমূহ, যেমন- দরজার হাতল, টেবিল এবং তারপরে অপরিষ্কার হাতে মুখ, নাক বা চোখ স্পর্শ করার মাধ্যমে)।
- COVID-19-এ আক্রান্ত ব্যক্তির সাথে একই পরিবেশে 30 মিনিটেরও বেশি সময় ধরে অবস্থান করার মাধ্যমে।

1.2 কিভাবে নিজেকে রক্ষা করবেন

- অন্য ব্যক্তি থেকে কমপক্ষে এক মিটার নিরাপদ দূরত্ব বজায় রেখে।
- সর্বদা সার্জিক্যাল মাস্ক ব্যবহার করে, বিশেষত যখন আপনি এক মিটারের মধ্যে অন্য ব্যক্তির কাছাকাছি যেতে বাধ্য থাকেন।
- সাবান পানি দিয়ে বা হাইড্রোজেন/ অ্যালকোহলযুক্ত জেল দিয়ে ঘন ঘন হাত ধুতে হবে।
- বন্ধ ঘরে থাকলে বাতাস পরিবর্তনের জন্য বারবার জানালা খুলে দিতে হবে।

1.3 লক্ষণসমূহ (এটি কীভাবে প্রকাশ পায়)

যদি এই ভাইরাসটি দুর্বল হয়, ব্যক্তি কোনো রকম উপসর্গ ছাড়াই অসুস্থ হতে পারে (লক্ষণ ছাড়া), যদি এই ভাইরাসটি শক্তিশালী হয় তাহলে জ্বর, কাশি, গলা ব্যথা, দুর্বলতা এবং পেশী ব্যথা দেখা দিতে পারে। ভাইরাসটি বেশি মারাত্মক হলে, নিউমোনিয়া, শ্বাস-তন্ত্রের সমস্যা (শ্বাস নিতে অসুবিধা), অন্যান্য শারীরিক সমস্যা এমনকি যার কারণে মৃত্যু পর্যন্ত হতে পারে। বয়স্ক ব্যক্তি এবং পূর্বে আক্রান্ত দীর্ঘস্থায়ী মারাত্মক রোগে আক্রান্ত রোগীর ক্ষেত্রে এই ভাইরাসে সংক্রমিত হওয়ার ঝুঁকি বেশি থাকে।

নিম্নলিখিত লক্ষণগুলো উপস্থিত থাকলে আপনি এই রোগটি সনাক্ত করতে পারবেন:

- জ্বর ≥ 37.5 ডিগ্রি সেন্টিগ্রেড থাকলে এবং শীত অনুভব হলে
- শুষ্ক কাশি হলে
- শ্বাস-প্রশ্বাসে সমস্যা
- হঠাৎ গন্ধ না পেলে (অ্যানোসিমিয়া) বা গন্ধ হ্রাস (হাইপোসিমিয়া), স্বাদ হ্রাস (এজুশিয়া) বা স্বাদে পরিবর্তন (ডিসজিউসিয়া)
- ঠান্ডা বা সর্দি থাকলে
- গলা ব্যথা হলে
- বিশেষত বাচ্চাদের ডায়রিয়া, চোখ উঠা, স্বকের লালভাব (ফুসকুড়ি)।

এই লক্ষণ সমূহের মাঝে যদি আপনার একটিও হবে থাকে

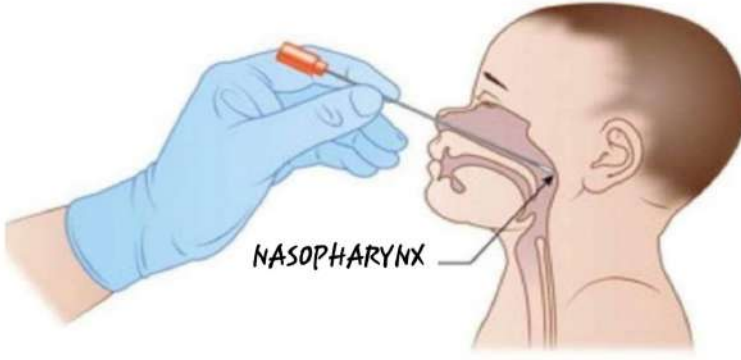
- যথাসম্ভব বাড়িতে থাকুন, বাহিরে যাবেন না। আপনার চিকিৎসক/ শিশু বিশেষজ্ঞ বা জরুরি চিকিৎসা কেন্দ্রে কল করুন (টেলিফোন 0412385600)
- আপনার অবস্থা মারাত্মক হলে (শ্বাস নিতে অসুস্থ, অতিরিক্ত জ্বর বা প্রচণ্ড কাশি হয়) তাহলে 118-এই নাম্বারে কল করুন।

2. কি করে বুঝতে পারবেন আপনি COVID-19 এ আক্রান্ত?

COVID-19 টেস্ট (তাম্পনে)

2.1 তাম্পনে কি?

তাম্পনে একটি ডায়াগনস্টিক পরীক্ষা, যা কোনো ব্যক্তি করোনা ভাইরাসে আক্রান্ত কিনা এবং এটি সংক্রমিত কিনা তা বুঝার জন্য পরীক্ষা করা হয়ে থাকে। এটি এমন একটি পরীক্ষা যা ভাইরাস শনাক্ত করার জন্য নাক এবং শ্বাসনালীর ভিতর থেকে সংগ্রহ করা নমুনায় শ্বাসনালীর মধ্যে জীবাণুর উপস্থিতি একটি সোয়াব স্টিক/কাঠি ব্যবহার এর মাধ্যমে পরীক্ষা করা হয়।



এই তাম্পনে দুই ধরনের হতে পারে :

- রেপিড কীট টেস্ট (স্বল্পসময়) → 15-30 মিনিট এর ভিতর রিপোর্ট পাওয়া যায়।
- অ্যান্টিজেন/আণবিক টেস্ট → 2-3 দিন এর ভিতর রিপোর্ট পাওয়া যায়।

➤ যদি তাম্পনের রিপোর্ট **পজিটিভ** আসে, এর অর্থ হলো আপনি COVID-19 এ আক্রান্ত এবং এই রোগটি দ্বারা অন্যকে সংক্রমণ করতে পারেন।

➤ যদি তাম্পনের রিপোর্ট **নেগেটিভ** আসে, এর অর্থ হল যে আপনি COVID 19-এ আক্রান্ত নন।

2.2 কিভাবে এবং কখন তাম্পনে করাবেন?

তাদেরই তাম্পনে করানো হয় যাদের কাছে ডাক্তারের প্রেসক্রিপশন আছে অথবা স্বাস্থ্য অধিদপ্তর/পাবলিক হেলথ সার্ভিস (SISP) এর পক্ষ থেকে যোগাযোগের মাধ্যমে, কারণ তাদের কাছে তথ্য এসেছে যে আপনি প্রত্যক্ষ/পরোক্ষভাবে করোনা পজিটিভ কোন ব্যক্তির সংস্পর্শে এসেছেন।

• আপনার যদি এসব লক্ষণ থাকে

যদি জ্বর, কাশি, গলা ব্যথা, সর্দি থাকে তাহলে আপনার চিকিৎসক / শিশুরোগ বিশেষজ্ঞে যদি সিদ্ধান্ত নিয়ে থাকে তাম্পনে করানোর তাহলে বাড়িতে থাকুন এবং খুব অল্প সময়ের মধ্যেই আপনাকে বিশেষ ইউনিটের চিকিৎসকরা ডেকে পাঠাবেন অথবা তারা আপনাকে নির্দেশনা দেবেন যে এটা কোথায় করাতে হবে।

• যদি আপনি এই রোগে আক্রান্ত কারো সংস্পর্শে এসে থাকেন বা একই বাসায় বসবাস করেন

- করোনা পজিটিভ কোনো রোগীর সংস্পর্শে এসে থাকলে আপনি বাসায় অবস্থান করবেন এবং আপনার ডাক্তার / শিশু বিশেষজ্ঞকে কল করবেন। তিনি বা SISP (স্বাস্থ্য অধিদপ্তর এবং জনস্বাস্থ্য পরিষেবা) আপনাকে ফোন করে জানিয়ে দিবেন কখন, কোথায় এবং কত তারিখে তাম্পনে করাতে যাবেন।
- যদি আপনার সাথে বসবাসরত কোনো ব্যক্তি করোনা পজিটিভ হয় এবং কোয়ারেন্টাইনে থাকেন তবে আপনাকেও বাড়িতে কোয়ারেন্টাইনে থাকতে হবে এবং আপনার চিকিৎসক / শিশুরোগ বিশেষজ্ঞকে কল করে জানাবেন।

পাবলিক ট্রান্সপোর্ট (বাস, ট্রাম, ট্রেন, ওয়াটার বাস) বা ট্যাক্সি তে উঠবেন না
এবং তাম্পনে করার জন্য জরুরী বিভাগে যাবেন না!

2.3 তাম্পনে করতে কোথায় যেতে পারেন?

ড্রাইভ-থ্রু

ড্রাইভ-থ্রু তে তাম্পনে করতে হলে **শুধুমাত্র অ্যাপয়েন্টমেন্ট** নিয়ে যেতে পারেন এবং আপনার গাড়ি থাকলে একাই যেতে পারেন এবং গাড়িতে বসেই তাম্পনে করতে পারেন। স্বাস্থ্য অধিদপ্তর ULss-3 এর আওতাধিন 5 টি ড্রাইভ-থ্রু চালু করা আছে:

- ভেনিস Padiglione Rossi al Lido di Venezia (সোম-শুক্র, 9.00-10.00),
- মেসত্রে/টিকার ক্লিনিক TIM PARK di P.le Lorenzo Giustiniani di Mestre (প্রতিদিন 7.00-22.00),
- দলো Ospedale di Dolo, rampa del blocco OD03 - ex entrata Centro Prelievi (প্রতিদিন, 7.00-13.00 এবং 14.00-18.00) যারা গাড়ি সহ প্রবেশ করবেন তারা নতুন হস্পিটালের প্রবেশদ্বার হয়ে পার্কিং প্লেস এর শেষ প্রান্ত দিয়ে চুকবে।
- নোয়ালে Presidio di Noale, in Piazzale della Bastia 3 (প্রতিদিন, 7.00-13.00 এবং 14.00-20.00),
- কিয়োক্সা Sede del Distretto di Chioggia, con accesso da via Vespucci (প্রতিদিন, সন্ধ্যা 18:00-20:30)

যদি আপনার নিজের গাড়ি না থাকে এবং শারীরিক অসুস্থতার জন্য তাম্পনে করতে হয়:

- স্বাস্থ্য অধিদপ্তর (SISP) এর নির্দেশ অনুযায়ী হেটে নিম্নলিখিত স্থানে যেতে পারেন:
Venezia Sede distrettuale di Venezia, ex Giustinian, Dorsoduro 1454 (সর্বদা অ্যাপয়েন্টমেন্ট এর মাধ্যমে)
- **Mestre** TIM PARK, P.le S. L. Giustiniani (সর্বদা 10.00-12.00, অ্যাপয়েন্টমেন্টের মাধ্যমে)

তাম্পনে করতে কাউকে সাথে নিয়ে যাবেন না, পাবলিক ট্রান্সপোর্ট/যোগাযোগ মাধ্যম এড়িয়ে চলুন

যদি আপনি তাম্পনে করতে চান আপনাকে অবশ্যই পারিবারিক চিকিৎসক এর পরামর্শ নিয়ে করতে হবে। সে নিজে করাবে অথবা আপনাকে স্বাস্থ্য অধিদপ্তর এ যাওয়ার পরামর্শ দিবে।

বিশেষ পরিস্থিতি বিবেচনায় চিকিৎসক এর নির্দেশ অনুযায়ী তাম্পনে করানোর জন্য বাসায় স্বাস্থ্য কর্মী পাঠানো হয়

2.4 প্রবীণ/ অসুস্থ ব্যক্তিদের (তত্ত্বাবধায়ক) বা অন্য দেশ থেকে ফিরে আসা ব্যক্তির জন্য তাম্পনে

আপনি যদি প্রবীণ বা অসুস্থ লোকদের সেবা করেন

- আপনি ক্রিতে তাম্পনে করতে পারেন Mestre ড্রাইভ ষ্ট্রতে in Piazzale San Lorenzo Giustiniani(পুরাতন টিম পার্কিং/টিকার ক্লিনিক)।
- এক্ষেত্রে,সরাসরি তাম্পনে করতে যেতে পারেন বিকেলে 14.00 থেকে 15.30 পর্যন্ত।

আপনি যদি বাংলাদেশ থেকে আসেন

- আপনি যদি ১৪ দিন পূর্বে বাংলাদেশ থেকে এসে থাকেন তাহলে আপনাকে অবশ্যই বাড়িতে ১৪ দিনের জন্য পৃথক/কোয়ারেন্টাইনে থাকতে হবে এবং ইতালি তে প্রবেশের তথ্য রোগ প্রতিরোধ বিভাগের এই অনলাইন লিংকের ফর্ম পূরণ করে: <https://docs.google.com/forms/d/e/1FAIpQLSeyLK9PFkSAwb-8bZcV4Q63nR3YxU7U4wpmUCvleFt6MLEfkA/viewform> <https://docs.google.com/forms/d/e/1FAIpQLSeyLK9PFkSAwb-8bZcV4Q63nR3YxU7U4wpmUCvleFt6MLEfkA/viewform>, এই ই-মেইলে পাঠাতে হবে: [HYPERLINK "mailto:infocovid-19@aulss3.veneto.it"](mailto:infocovid-19@aulss3.veneto.it) infocovid-19@aulss3.veneto.it [HYPERLINK ""](mailto:infocovid-19@aulss3.veneto.it). Il SISP(স্বাস্থ্য অধিদপ্তর), আপনি হোম কোয়ারেন্টাইনে আছেন কিনা তা যাচাই করে দেখবে।

যদি আপনি অন্য দেশ থেকে এসে থাকেন

ULSS 3 এর নিম্নোক্ত ওয়েবসাইটে সমস্ত তথ্য পাবেন: [HYPERLINK](https://www.aulss3.veneto.it/Covid-19-Le-FAQ-ingresso-o-rientro-in-Italia)

["https://www.aulss3.veneto.it/Covid-19-Le-FAQ-ingresso-o-rientro-in-Italia"](https://www.aulss3.veneto.it/Covid-19-Le-FAQ-ingresso-o-rientro-in-Italia)

<https://www.aulss3.veneto.it/Covid-19-Le-FAQ-ingresso-o-rientro-in-Italia>

2.5 তাম্পনে করার পর কি করবেন?

তাম্পনের ফলাফলের জন্য অপেক্ষা করার সময় অবশ্যই আপনাকে বাড়িতে পৃথক থাকতে হবে।

যদি আপনার তাম্পনে রিপোর্ট পজিটিভ হয় তাহলে আপনাকে অবশ্যই বাড়িতে সম্পূর্ণ পৃথক হয়ে থাকতে হবে কমপক্ষে 10 দিনের জন্য(যার মধ্যে অন্তত শেষের 3 দিন কোন রকম লক্ষণ ছাড়া) এবং সবশেষে আরেকটি তাম্পনে করতে হবে।

যদি চূড়ান্ত তাম্পনে রিপোর্ট পজিটিভ হয়, তাহলে আবারো পৃথকভাবে থাকতে হবে এবং পরবর্তী তাম্পনেটি 7 দিন পর করতে হবে। যদি পরবর্তীতেও পজিটিভ আসে এবং আপনার উপসর্গ থাকে তাহলে আপনাকে 21 দিন পর্যন্ত বাড়িতে থাকতে হবে এই ক্ষেত্রে তাম্পনে করতে হবে না।

2.6 তাম্পনের রিপোর্ট/ফলাফল কিভাবে পেতে পারেন

তাম্পনে করার সময় প্রদত্ত রিসিট/কাগজপত্র ব্যবহার করে অনলাইনে রিপোর্ট/প্রতিবেদন ডাউনলোড করতে পারবেন।

যদি রেপিড কীট/স্বল্প সময়ে তাম্পনে করান, তাহলে 15 মিনিট পর রিপোর্ট পাবেন এবং এটি সম্পূর্ণ বৈধ।

2.7 প্রয়োজনীয় ফোন নাম্বার

করোনাভাইরাস সম্পর্কিত তথ্যের জন্য প্রয়োজনীয় ফ্রি ফোন নাম্বার

- 800 938 811

(ফ্রি কল UULS 3, সোমবার-শুক্রবার 9.00-17.00, শনিবার এবং ছুটির দিন 9.00-12.00)

- 800 462 340(বিভাগীয়/আঞ্চলিক নাম্বার)
- 1500 (স্বাস্থ্য মন্ত্রণালয়).

3. আচরণবিধি

3.1 সংক্রমণের ঝুঁকি কমাতে কি আচরণ মেনে চলবেন?

- কমপক্ষে 40-60 সেকেন্ড এর জন্য ভালো করে সাবান পানি দিয়ে হাত ধুয়ে নিতে হবে অথবা অ্যালকোহল যুক্ত জেল (কোনো লোকের সাথে হাত মেলানোর আগে এবং পরে, শরীর থেকে বের হওয়া তরল, যেমন ঘাম,সর্দি এছাড়াও হাঁচি, কাশি,বাথরুম ব্যবহারের পর, অনেক লোকের সংস্পর্শ আসে এমন পৃষ্ঠ বা বস্তু যেমন হাতল,পানির ট্যাপ,সুইচ এমনকি কোনো কাউন্টার এবং টাকা স্পর্শ করার আগে ও পরে ভালোভাবে হাত ধুয়ে নিতে হবে);
- শ্বাস-নালীর সুরক্ষার জন্য মাস্ক পরিধান করতে হবে এবং এটি পরা ও খোলার পর অবশ্যই হাত ভালো করে ধুয়ে নিতে হবে;
- আপনার হাত না ধুয়ে,চোখ নাক, মুখ স্পর্শ করবেন না;
- হাঁচি-কাশি দেওয়ার সময় রুমাল বা টিস্যু অথবা বাল্ব/কনুই বাঁকিয়ে দিন,যথা সম্ভব ওয়ানটাইম টিস্যু ব্যবহার করবেন এবং ব্যবহারকৃত টিস্যু অবিলম্বে ফেলে দিতে হবে;
- অন্য ব্যক্তি থেকে 1 মিটার নিরাপদ দূরত্ব বজায় রাখুন বিশেষত যাদের শ্বাসকষ্ট আছে তাদের থেকে ঘনিষ্ঠতা এড়িয়ে চলুন;
- যদি জ্বর এবং/শ্বাসকষ্টের লক্ষণ থাকে(গ্যাস্ট্রো ইনটেস্টিনাল সমস্যা বিশেষত বাচ্চাদের ক্ষেত্রে) বাসা থেকে বের হবেন না এবং পারিবারিক ডাক্তার এর সাথে যোগাযোগ করুন;
- স্পর্শ করা হয় এমন স্থান যেখানে শ্বাসপ্রশ্বাস, হাঁচি-কাশির ফোঁটা জমা হতে পারে এমন জায়গা সাবধানতার সাথে বারবার পরিষ্কার করতে হবে;
- প্রতিনিয়ত ঘরের বাতাস পরিবর্তন করার সুব্যবস্থা/সুযোগ করতে হবে,বন্ধ এবং জনাকীর্ণ স্থান এড়িয়ে চলতে হবে।

3.2 কিভাবে মুখোশ/মাস্কের সঠিক ব্যবহার করবেন

মাস্কের সঠিক ব্যবহারের পদ্ধতি গুলো হলো :

- এটি পরিধান করার আগে হাত সাবান ও পানি দিয়ে বা হাইড্রো অ্যালকোহলযুক্ত জেল দিয়ে ভালো করে ধুয়ে নিতে হবে;
- মাস্কটিকে মুখের সাথে শক্ত করে আটকিয়ে নিন যেন মাস্কের কোনো প্রান্ত বা ত্বকের কোনো স্থান ফাঁকা না থাকে;
- মাস্ক পরার পর এটি স্পর্শ না করা,আপনার হাত এবং মাস্ক কে দূষিত করা থেকে এড়িয়ে চলুন;
- যদি মাস্কটি ভিজে যায় তাহলে এটি অবশ্যই পরিবর্তন করতে হবে কেননা এটি যেই উপাদান দিয়ে তৈরী তা শুধু শুষ্ক অবস্থাতেই কার্যকরী;
- মাস্ক খেলার সময়,এর উপর জমে থাকা দূষিত ফোঁটা গুলো স্পর্শ করা থেকে বিরত থাকতে হবে(বিশেষ করে নাক-মুখের অংশে হাত দেওয়া এড়িয়ে চলুন)এবং শুধুমাত্র ইলাস্টিক গুলো ধরে মাস্কটি খুলতে হবে;
- মাস্ক খুলার পর, তাৎক্ষণিকভাবে এটি একটি পলিথিনে ফেলে দিতে হবে এবং পরিবেশের দূষণ এড়াতে এটিকে যেখানে সেখানে ফেলে রাখা অথবা বস্তু বা পৃষ্ঠের উপরে রাখা এড়িয়ে চলুন;
- মাস্ক ফেলে দেওয়ার পর আপনার হাত সাবান ও পানি বা হাইড্রো অ্যালকোহলযুক্ত জেল দিয়ে ভাল করে ধুয়ে নিন এবং হাত না ধুয়া পর্যন্ত শরীর,বস্তু বা আশেপাশের কোনো কিছু স্পর্শ করা থেকে বিরত থাকুন;

3.3 হোম কোয়ারান্টাইনে/বাড়িতে পৃথক ভাবে থাকার ব্যাপারে নির্দেশনা

1. অসুস্থ ব্যক্তিকে অবশ্যই একটি ঘরে একা থাকতে হবে এবং সম্ভব হলে বাসার অন্য লোক ব্যবহার করেছেন না এমন একটি আলাদা বাথরুম ব্যবহার করতে হবে। যদি শুধুমাত্র একটি বাথরুম থাকে তবে ব্যবহার করার পর 0.5% অ্যাক্টিভ ক্লোরিন-ভিত্তিক পণ্য বা 70% অ্যালকোহল দিয়ে পরিষ্কার করতে হবে।
2. অসুস্থ রোগীর রুমের দরজা জানালা ঘন ঘন খোলার মাধ্যমে বায়ুচলাচলের ব্যবস্থা করতে হবে।
3. অসুস্থ রোগীর বাড়ির সাধারণ অঞ্চলে চলাফেরায় সীমাবদ্ধতা আনতে হবে, নিশ্চিত করতে হবে যে সবাই ব্যবহার করে যে সব স্থান(যেমন:রান্নাঘর,বাথরুম)যেমন বায়ু চলাচলের পর্যাপ্ত ব্যবস্থা থাকে (যেমন:জানালা সব সময় খোলা রাখতে হবে)। অন্যান্য লোকের উপস্থিতিতে কমপক্ষে এক মিটার নিরাপদ দূরত্ব বজায় রাখতে হবে এবং সরাসরি সংস্পর্শ এড়িয়ে চলতে হবে।
4. যেকোন জিনিস আদান প্রদান করা থেকে বিরত থাকা প্রয়োজন, যেমন নিজের বিছানার চাদর,তাওয়েল,অন্যান্য সরঞ্জাম।অন্যথায় অপরকে দেবার আগে ডিটার্জেন্ট দিয়ে পরিষ্কার করে নিতে হবে।
5. অসুস্থ ব্যক্তি কোন অবস্থায় বাড়ির বাহিরে যেতে পারবে না, স্থানান্তরিত হতে পারবে না, যে কোন রকম পরিস্থিতিতে বাসায় থাকতে হবে।
6. বাসায় পৃথক এবং/হোম কোয়ারান্টাইনে থাকা অবস্থায় অসুস্থ ব্যক্তি(যদিও কোন রকম লক্ষণ না থাকে) পরিবারের সদস্য ব্যতিত অন্য কোন লোক/অতিথির সাথে দেখা করতে পারবে না।
7. অসুস্থ ব্যক্তির নিঃশ্বাস ছড়িয়া পরা রোধ করতে যতটা সম্ভব সার্জিক্যাল মাস্ক ব্যবহার করা উচিত। যদি কোন কারণে সার্জিক্যাল মাস্ক ব্যবহার করা না যায় তবে স্বাস্থ্যসম্মত শ্বাস-প্রশ্বাসের নিয়মগুলো অনুসরণ করুন(হাঁচি কাশির দেওয়ার সময় টিস্যু ব্যবহার করার মাধ্যমে নাক এবং মুখ ঢেকে রাখা, অথবা বাত্ব/কনুই বাঁকিয়ে হাঁচি-কাশি দেওয়া, একবার ব্যবহৃত টিস্যু সাথে সাথে ঢাকনা যুক্ত ডাস্টবিনে অথবা পলিথিনে ফেলে দেওয়া,সঙ্গে সঙ্গে হাত ধুয়ে নিতে হবে)।
8. রোগীর সেবায় নিয়োজিত থাকা ব্যক্তিদের সুস্বাস্থ্যের অধিকারী হতে হবে, দীর্ঘস্থায়ী কোন রোগ নেই বা রোগ প্রতিরোধ ক্ষমতা ভালো হতে হবে।
9. যারা রোগীর যত্ন নেন তাদের অবশ্যই সার্জিক্যাল মাস্ক পরতে হবে(যা ব্যবহারের সময় স্পর্শ করা উচিত নয় এবং ভেজা বা ক্ষতিগ্রস্থ হলে অবশ্যই তা পরিবর্তন করা উচিত), প্যাডেলের সাহায্যে খোলা এবং বন্ধ করা যায় এমন ডাস্টবিনে ডাবল প্লাস্টিক ব্যাগে

বর্জ্য, তারপরে হাত ভালো ভাবে পরিষ্কার করতে হবে, সম্ভব হলে সবার থেকে কমপক্ষে 1 মিটার দূরত্ব বজায় রাখুন।

10. একই বাসায় বসবাসকারী এবং অসুস্থ রোগীর যত্নে নিয়োজিত ব্যক্তি রোগীর সাথে সরাসরি সংস্পর্শে আসা উচিত নয়। যদি অসুস্থ রোগীর সার্বিক সেবা করতে হয় যেমন(মল-মূত্র) এই ক্ষেত্রে নিয়োজিত ব্যক্তির অবশ্যই গ্লাভস ব্যবহার করতে হবে এবং বর্জ্য পদার্থ যা প্যাডেলযুক্ত ডাস্টবিনে ডাবল পলিথিনে সাবধানতার সাথে ফেলে দিতে হবে এবং সাথে সাথে হাত ধুয়ে নিতে হবে।
 11. রোগী দ্বারা স্পর্শ কৃত বস্তু পৃষ্ঠা গুলো সাবধানতার সাথে ডিটারজেন্ট এবং সক্রিয় ক্লোরিন,0.5% বা অ্যালকোহল 70% ভিত্তিক পণ্যের সাহায্যে দিনে অন্তত একবার পরিষ্কার করে জীবাণুমুক্ত করতে হবে। একটি একবার ব্যবহার যোগ্য পোশাক(বিশেষ এপ্রোন) এবং একবার ব্যবহারযোগ্য গ্লাভস পরুন। একাধিকবার ব্যবহার যোগ্য মোটা রাবারের ঘরোয়া গ্লাভস এর ক্ষেত্রে এগুলো অবশ্যই ব্যবহারের পর পরিষ্কার ও জীবাণুমুক্ত করতে হবে।
 12. রোগীর ব্যবহৃত কাপড় বেশী নাড়াচাড়া না করে একটি ব্যাগে রাখতে হবে এবং পরিবারের অন্যান্য সদস্যদের কাপড়চোপড় থেকে পৃথকভাবে কমপক্ষে 60 ° তাপমাত্রায় 30 মিনিট ধরে সাধারণ ডিটারজেন্ট ব্যবহার করে মেশিনে ধোতে হবে। এই প্রক্রিয়াগুলির সময় অবশ্যই সার্জিক্যাল মাস্ক এবং গ্লাভস ব্যবহার করতে হবে।
 13. রোগীর দ্বারা উৎপাদিত বর্জ্য(গ্লাভস,মাস্ক,টিস্যু ইত্যাদি) এবং তার সেবায় ব্যবহৃত যাবতীয় সরঞ্জাম অবশ্যই একটি ডাবল প্লাস্টিকের ব্যাগের মধ্যে ফেলে দিতে হবে এবং একটি বন্ধ ডাস্টবিনে রাখতে হবে।
 14. বিশেষ সতর্কতার সাথে,যথাসম্ভব বিভিন্ন প্রানী থেকে দূরত্ব বজায় রাখতে হবে।
 15. হাত ধুতে হবে(সাবান ও পানি দিয়ে,কমপক্ষে 40 সেকেন্ডের জন্য অথবা হাইড্রো অ্যালকোহলযুক্ত জেল দিয়ে)।
- রোগীর সাথে দেখা করা বা সেই পরিবেশ থেকে ফিরে আসার পরে;
 - খাবার প্রস্তুত করার আগে এবং পরে, টয়লেট ব্যবহারের পর, নাক পরিষ্কার করার পর এবং যে কোনো ঝুঁকিপূর্ণ মেলামেশা বা সংস্পর্শে আসার পরে;
 - মাস্ক, গ্লাভস ইত্যাদি ব্যবহারের আগে এবং পরে;

4. পারিবারিক ডাক্তার, শিশু বিশেষজ্ঞ, জরুরী চিকিৎসা পরিষেবা

4.1 ইউরোপীয় ইউনিয়নের অন্তর্ভুক্ত নন এমন নাগরিকদের জন্য নিজস্ব ডাক্তার নির্বাচন

এটা কি

জাতীয় স্বাস্থ্য ব্যবস্থায় রেজিস্ট্রিকৃত প্রতিটি নাগরিকের একজন নিজস্ব সাধারণ চিকিৎসক থাকা তার নাগরিক অধিকার, যিনি প্রাথমিক ভাবে আপনার সাথে নির্ধারিত দিন ও নির্দিষ্ট সময় সাক্ষাত করে আপনার শারীরিক অবস্থা বিবেচনা করে প্রয়োজনীয় পরামর্শ ও স্বাস্থ্যসম্মত চিকিৎসাসেবা প্রদান করে থাকবেন।

- সাধারণ মেডিকেল চেক-আপ করে থাকেন (অ্যাপয়েন্টমেন্ট দ্বারা)।
- ওষুধের জন্য প্রেসক্রিপশন দিয়ে থাকেন।
- কর্মজীবীদের জন্য অসুস্থতার সনদপত্র/সার্টিফিকেট দিয়ে থাকেন।

কিভাবে নিজস্ব ডাক্তার নির্বাচন করবেন

নিজস্ব চিকিৎসক বা শিশু বিশেষজ্ঞ নির্বাচন বা পরিবর্তন করার জন্য অনলাইনে আবেদন করতে হবে নিম্নোক্ত ওয়েবসাইটে:

<https://www.aulss3.veneto.it/Sportello-Amministrativo>

অথবা অ্যাপয়েন্টমেন্ট দ্বারা আপনি যেখানে বসবাস করেন তার নিকটবর্তী জেলার রেজিস্ট্রি অফিসে প্রয়োজনীয় কাগজপত্র উপস্থাপন করতে পারেন; যদি আবেদনটি আগ্রহী প্রার্থী ব্যতীত অন্য কোনো ব্যক্তির দ্বারা করানো হয়, তবে অবশ্যই প্রতিনিধি লিখিত ভাবে আবেদন পত্র এবং মেয়াদপূর্ণ ডকুমেন্টস এর ফটোকপি জমা দিবেন এবং তার পরিচয় শনাক্ত করার জন্য আসল/অরিজিনাল ডকুমেন্টস উপস্থাপন করবেন।

রেসিডেন্সিয়াল নাগরিকদের জন্য প্রয়োজনীয় ডকুমেন্টস

- পরিচয়পত্র/আইডেন্টিটি কার্ড।
- স্যানিটারি কার্ড/তেসেরা সানিটারিয়া, মেয়াদ পূর্ণ পেরমেসসো দি সৌজ্জর্ন্যা।
- মেয়াদোত্তীর্ণ পেরমেসসো দি সৌজ্জর্ন্যা এবং নবায়ন করার জন্য জমা দেয়া পোস্ট অফিসের কিট/রসিদ।

ষাদের রেসিডেন্স নেই তাদের জন্য প্রয়োজনীয় ডকুমেন্টস

- পরিচয়পত্র/আইডেন্টিটি কার্ড।
- স্যানিটারি কার্ড/তেসেরা সানিটারিয়া।
- মেয়াদ পূর্ণ পেরমেসসো দি সৌজ্জর্ন্যা।
- মেয়াদোত্তীর্ণ পেরমেসসো দি সৌজ্জর্ন্যা এবং নবায়ন করতে দেয়া পোস্ট অফিসের কিট/রসিদ।
- পুলিশ স্টেশন কর্তৃক স্ট্যাম্প/সিল যুক্ত অসপিতালিতার ডিক্লারেশন।
- কাজের কন্ট্রাক পেপার এবং সর্বশেষ বোস্তা পাগা অথবা পরিবারের অন্য চাকরিজীবী সদস্যদের উপর নির্ভরশীলতার প্রমাণপত্র।

4.2 ইউরোপীয় ইউনিয়নের অন্তর্ভুক্ত নন এমন নাগরিকদের জন্য শিশু বিশেষজ্ঞ নির্বাচন

শিশু বিশেষজ্ঞ কে

শিশু বিশেষজ্ঞ হলো পারিবারিক পছন্দ অনুযায়ী বেঁছে নেওয়া একজন চিকিৎসক। 14 বছর বয়স পর্যন্ত প্রতিটি শিশু-কিশোর/কিশোরীদের যেকোনো স্বাস্থ্য সমস্যা ও প্রয়োজনীয় প্রাথমিক চিকিৎসাসেবা শিশু বিশেষজ্ঞ দিয়ে থাকেন। আগে থেকে নির্ধারণ করা দিন ও সময় অনুযায়ী।

শিশু বিশেষজ্ঞ কি করে থাকেন

- সাধারণ মেডিকেল চেক-আপ করে থাকেন (অ্যাপয়েন্টমেন্ট দ্বারা)।
- ওষুধের জন্য প্রেসক্রিপশন দিয়ে থাকেন।
- নার্সারি স্কুল, বাধ্যতামূলক মাধ্যমিক ও উচ্চ মাধ্যমিক স্কুলের জন্য ডাক্তারি সার্টিফিকেট দিয়ে থাকেন।

কিভাবে নির্বাচন করবেন

শিশু বিশেষজ্ঞ নির্বাচন এবং পরিবর্তন করার জন্য অনলাইনে আবেদন করতে হবে নিম্নোক্ত ওয়েবসাইটে:

<https://www.aulss3.veneto.it/Sportello-Amministrativo> অথবা **অ্যাপয়েন্টমেন্ট দ্বারা** আপনি যেখানে বসবাস করেন তার নিকটবর্তী জেলার রেজিস্ট্রি অফিসে প্রয়োজনীয় কাগজপত্র উপস্থাপন করতে পারেন।

রেসিডেন্সিয়াল নাগরিকদের জন্য প্রয়োজনীয় ডকুমেন্টস

- শিশু এবং অভিভাবকের পেরমেসসো দি সৌজ্জর্ন্যা।
- অভিভাবকের রেসিডেন্স কার্ড/পরিচয় পত্র।

যাদের রেসিডেন্স নেই তাদের জন্য প্রয়োজনীয় ডকুমেন্টস

- শিশু এবং অভিভাবকের পেরমেসসো দি সৌজ্জর্ন্যা;
- অভিভাবকের রেসিডেন্স কার্ড/পরিচয় পত্র;
- অভিভাবকের অসপিতালিতার ডিক্লারেশন;
- অভিভাবকের কাজের কন্ট্রাক্ট পেপার এবং বোস্তা পাগা;

4.3 ইউরোপীয় ইউনিয়নের অন্তর্ভুক্ত নয় এমন নাগরিকদের জন্য ধারাবাহিক চিকিৎসা পরিষেবা

এটা কী

এই সার্ভিসের কাজ হলো(মেডিকেল গার্ড) ভেনেতো বিভাগের রেসিডেন্সধারী সকল নাগরিকদের জন্য বিনামূল্যে - প্রতি রাতে, সাপ্তাহিক এবং সরকারি ছুটির আগের দিনেও জরুরী চিকিৎসা সেবার নিশ্চয়তা দেওয়া, যে সব স্বাস্থ্য সমস্যার জন্য পরের দিন নিজস্ব ডাক্তার/শিশু ডাক্তারের জন্য অপেক্ষা করা যাবে না সে সব জরুরী সেবা মেডিকেল গার্ড দিইয়ে থাকেন;

- সাময়িক মেডেসিন থেরাপির জন্য প্রেসক্রিপশন দিয়ে থাকেন;
- সাপ্তাহিক বা সরকারি ছুটির দিন ও প্রাক-ছুটির দিন এবং রাতের শিফটের ক্ষেত্রে অসুস্থতার সার্টিফিকেটের ব্যবস্থা করে থাকেন;

কিভাবে সাহায্য পেতে পারেন

শুধুমাত্র টেলিফোনের মাধ্যমে ধারাবাহিক জরুরী চিকিৎসা সেবার জন্য সাহায্য চাইতে পারেন, যোগাযোগ করার সময় সর্বদা ব্যক্তিগত বিবরণ (নাম, বয়স, ঠিকানা, টেলিফোন নাম্বার) এবং অসুস্থতার লক্ষণ সমূহের নিখুঁত বিবরণ নিতে হবে।

এই লিংক থেকে টেলিফোন নাম্বার এবং তথ্য সংগ্রহ করতে পারেন:

<https://www.aulss3.veneto.it/Servizio-di-Continuit-Assistenziale-ex-Guardia-Medica-2>

এই সার্ভিস সক্রিয় থাকে রাত 20:00 টা থেকে সকাল 8:00 টা পর্যন্ত; প্রাক- ছুটির দিন 10 থেকে পরের দিন 8 পর্যন্ত, ছুটির দিন; 8:00 থেকে 20:00 পর্যন্ত।

কারা এই সেবা পেতে পারেন

যাদের নাম জাতীয় স্বাস্থ্য অধিদপ্তর সিস্টেমের অধীনে নিবন্ধিত করা আছে যাদের তেসসেরা সানিতারিয়া/স্যানিটারি কার্ড আছে তারা এই সার্ভিসের সেবার জন্য সাহায্য চাইতে পারবেন।

5. হস্পিটালের ইমার্জেন্সি/জরুরী বিভাগে কখন যাবেন এবং সঠিক ব্যবহার

কেবলমাত্র যদি আপনার শারীরিক অবস্থার মারাত্মক অবগতি পরিলক্ষিত হয়(উদাহরণস্বরূপ আপনি শ্বাস নিতে পারছেন না, বা খুব বেশি জ্বর হয় এবং/অথবা অনাবরত কাশি) তাহলে 118 এ কল করবেন বা জরুরী বিভাগে যাবেন।

জরুরী বিভাগের- জরুরী ডাক্তারি সেবার জন্য- 118

118 নম্বরে কল করুন: অপারেটর আপনার দেয়া তথ্যের উপর ভিত্তি করে পরিস্থিতির ভয়াবহতা মূল্যায়ন করবে এবং, প্রয়োজনে জরুরী ভিত্তিতে উপযুক্ত কর্মী, সরঞ্জাম এবং এম্বুলেন্স প্রেরণ করবে।

মনে রাখবেন:

118-এ কল করবেন না এবং জরুরী বিভাগে যাবেন না যদি না কোন মারাত্মক সমস্যা থাকে

আপনার সাথে স্বাস্থ্য বিষয়ক সকল গুরুত্বপূর্ণ কাগজপত্র আনবেন:

আপনাকে ডাকা হলে নার্স কে আপনার শারীরিক অসুস্থতা সম্পর্কিত সকল সমস্যার বিস্তারিত বর্ণনা করবেন, সাথে থাকা শারীরিক অসুস্থতা সম্পর্কিত সকল কাগজপত্র তাদেরকে দেখাবেন(সাম্প্রতিক করানো টেস্টের রিপোর্ট, চলমান রোগ সম্পর্কিত কাগজপত্র)।

আপনার বাচ্চার অসুস্থতার ক্ষেত্রে

14 বছর বয়স পর্যন্ত শিশুদের ক্ষেত্রে, শারীরিক সমস্যা মারাত্মক না হলে, ইমার্জেন্সি বিভাগে যাবার পর আপনাদের পক্ষ থেকে নার্স/অপারেটর কে দেওয়া শিশুর সকল শারীরিক সমস্যা বর্ণনার উপর ভিত্তি করে সরাসরি শিশু বিশেষজ্ঞের কাছে পাঠানো হবে, যেকোন সেবা বা পরামর্শ পেতে শিশুকে অবশ্যই উপস্থিত থাকতে হবে গাড়ি অথবা অন্যত্রে থাকা চলবে না।

জরুরী বিভাগে কিভাবে প্রাথমিক চিকিৎসা পেতে পারেন

আপনি যখন হস্পিটালের জরুরী বিভাগে যাবেন আপনার শারীরিক অবস্থার কথা বিবেচনা করে **5 টি থেকে যেকোনো একটি রঙিন কোড নাম্বার দেওয়া হবে:**

লাল কোড নাম্বার: যাদের মারাত্মক অবস্থা, রোগীর জীবন ঝুঁকিপূর্ণ;

কমলা কোড নাম্বার: যাদের জরুরী অবস্থা, আশঙ্কাজনক রোগীর শারীরিক ক্ষতির উচ্চ সম্ভাবনা রয়েছে;

হলুদ কোড নাম্বার: যাদের জরুরী অবস্থা কিন্তু রোগীর শারীরিক ক্ষতির সম্ভাবনা নিম্ন;

সবুজ কোড নাম্বার: ঝুঁকিমুক্ত সাধারণ রোগীর অসহনীয় ব্যাথা, যন্ত্রণা বা দীর্ঘস্থায়ী ব্যাধির উপসর্গ থাকে;

সাদা কোড নাম্বার: সাধারণ রোগী যাদের শারীরিক অবস্থা তেমন মারাত্মক নয়;

মারাত্মক এবং ঝুঁকিপূর্ণ রোগীর অগ্রাধিকার বেশি, পূর্বে এসে অপেক্ষা করছেন অথবা এম্বুলেন্স করে এসেছেন এতেও অগ্রাধিকার নিয়ম পরিবর্তন হয় না।

মনে রাখতে হবে

যদি আপনি জরুরী বিভাগে সামান্য স্বাস্থ্যগত সমস্যা নিয়ে যান তাহলে আপনাকে অনেক বেশি সময় ধরে অপেক্ষা করতে হতে পারে।

যদি জরুরী বিভাগ জনকীর্ণ থাকে সেক্ষেত্রে সংক্রমিত রোগে আক্রান্ত হওয়ার ঝুঁকি বেশি যেমন করোনা ভাইরাস
যদি আপনার শারীরিক সমস্যা কম থাকে তাহলে ভালো হয় আপনার নিজস্ব ডাক্তার এর সাথে যোগাযোগ করুন।

জরুরী বিভাগে সেবা গ্রহন শেষে বের হবার সময় সাদা কোড নাম্বার প্রাপ্ত সমস্ত রোগীকে বিভাগীয়/আঞ্চলিক আইন অনুসারে সুনির্দিষ্ট কারণ ব্যতিত সকলকে টিকিট/ভিজিট ফি(অর্থ) প্রদান করতে হবে।

রোগী যদি জরুরী বিভাগে প্রবেশ করার পর চিকিৎসক ডাকার পূর্বেই হস্পিটাল ত্যাগ করেন অথবা চিকিৎসা সেবা না নিয়ে চলে আসেন তাহলে যেকোন অবস্থাতেই তাকে টিকিট/ভিজিট ফি(অর্থ) পরিশোধ করতে হবে

6. বাধ্যতামূলক স্যানিটারি আইন অমান্য করার জন্য জরিমানা

যদি নাক-মুখ ঢেকে মাস্ক না পরেন তাহলে
আপনাকে 400 ইউরো থেকে 1000 ইউর পর্যন্ত জরিমানা দিতে হবে



যদি আপনি করোনা পজিটিভ কোন
ব্যক্তির সংস্পর্শে এসে থাকেন
বা একই বাসায় বসবাস করেন

অথবা

যদি আপনি করোনা
পজিটিভ হোন



হোম কোয়ারেন্টাইন বা বাসায় পৃথক থাকতে হবে

এই পৃথক/বিচ্ছিন্ন থাকা কালীন সময়টি আক্ষরিক অর্থে কোয়ারেন্টাইন বলা হয়ে থাকে, অর্থাৎ এই সময় নিজ বাসস্থানের বাহিরে বের হওয়া সম্পূর্ণ নিষিদ্ধ: হোম কোয়ারেন্টাইনে থাকা অবস্থায় কাজে ও কেনাকাটা/বাজার করতে যেতে পারবেন না, বন্ধুবান্ধব এবং আত্মীয় স্বজনের সাথে সরাসরি দেখা করতে পারবেন না।

হোম কোয়ারেন্টাইন বা বিচ্ছিন্ন থাকা অবস্থায় নিজ বাসস্থান ত্যাগ করতে পারবে না, কেবলমাত্র স্বাস্থ্য কর্তৃপক্ষ কর্তৃক বিশেষ কারণের জন্য অনুমতি সাপেক্ষে নিজ বাসস্থান থেকে বের হতে পারবেন(উদাহরণস্বরূপ: হোম কোয়ারেন্টাইনের শেষ পর্যায়ে পুনরায় তাৎপনে/করোনা টেস্ট করাতে যাওয়া)।

যদি আপনি কোয়ারেন্টাইন চলাকালীন সময়ে বাসা থেকে বের হোন তাহলে কি ঝুঁকিতে পরবেন

1. যদি আপনি করোনা পজিটিভ কোন ব্যক্তির সংস্পর্শে এসে থাকেন অথবা একই সাথে বসবাস করেন এবং বাড়ি থেকে বের হোন

আপনাকে 400 ইউরো থেকে 1,000 ইউরো পর্যন্ত জরিমানা দিতে হবে।

2. আপনি যদি রিপোর্ট পেয়ে থাকেন যে আপনি করোনা পজিটিভ

এইক্ষেত্রে দলনীয় অপরাধের কারণে 3 মাস থেকে 18 মাস কারাদণ্ড এবং 500 ইউরো থেকে 5,000 ইউরো পর্যন্ত জরিমানা হতে পারে।

3. আপনার রিপোর্ট যদি করোনা পজিটিভ হয় এবং আপনার কারণে অন্য ব্যক্তি আক্রান্ত হয়ে পরে

অভিযুক্ত করা হবে যে

- a. অবহেলার কারণে অর্থাৎ অনিচ্ছাকৃতভাবে মহামারী: এই অপরাধের কারণে 1 থেকে 5 বছর পর্যন্ত কারাদন্ডে দন্ডিত করা হবে।
- b. ইচ্ছাকৃতভাবে মহামারী: এই অপরাধের কারণে যাবজ্জীবন কারাদন্ডে দন্ডিত করা হবে
- c. খুন: কমপক্ষে 21 বছর কারাদন্ডে দন্ডিত করা হবে।
- d. স্বেচ্ছায় আঘাত: এই অপরাধের কারণে 6 মাস থেকে 3 বছর পর্যন্ত কারাদন্ডে দন্ডিত করা হবে।

আপনার যদি ব্যবসা প্রতিষ্ঠান থাকে

1. গ্রাহকদের অবশ্যই মুখোশ/মাস্ক থাকতে হবে।
2. গ্রাহকদেরকে একে অপরের কাছ থেকে কমপক্ষে এক মিটার নিরাপদ দূরত্বে থাকতে হবে।
3. ব্যবসা প্রতিষ্ঠানকে নির্ধারিত আইনের সীমাবদ্ধতার প্রতি সম্মান রেখে চলতে হবে।

আপনি বা আপনার গ্রাহক যদি আইনের ধারার প্রতি সম্মান না দেখান তাহলে কি ঝুঁকি আছে?



- আপনাকে 400 ইউরো থেকে 1,000 ইউরো পর্যন্ত জরিমানা দিতে হবে।
- ব্যবসা প্রতিষ্ঠান 5 থেকে 30 দিনের জন্য বন্ধ করে দেওয়া হবে।

অপরাধের শাস্তি, জরিমানা এবং নিষিদ্ধ আচরণের
পুনরাবৃত্তির ক্ষেত্রে বা সর্বোপরি আইন কে অবমাননা করলে
কি হতে পারে:

- পেরমেসসো দি সৌজ্জন্য বাতিল/ প্রত্যাহার করা হবে।
- পেরমেসসো দি সৌজ্জন্য পুনর্নবীকরণ/ রিনু করা যাবে না।
- ইতালীয় নাগরিকত্ব প্রদানে অস্বীকৃতি জানানো হবে।

নিজ দেশে ফেরত যেতে বা ইতালি ছেড়ে দিতে বাধ্য হতে
পারেন।

সম্পাদনায়:

Azienda ULSS 3 Serenissima
Comune di Venezia
Prefettura di Venezia
12 novembre 2020

- করোনাইভাইরাস সম্পর্কিত তথ্যের জন্য
প্রয়োজনীয় ফ্রি নাম্বার:
 - **800 938 811** (টোল ফ্রি নম্বর ULSS 3, সোমবার-
শুক্রবার 09.00-17.00, শনিবার এবং ছুটির দিনে
9.00-12.00)
 - **800 462 340** (বিভাগীয়/আঞ্চলিক নম্বর)
 - **1500** (স্বাস্থ্য মন্ত্রণালয়).
- রেফারেন্স ওয়েবসাইটগুলি:
HYPERLINK
"https://www.aulss3.veneto.it/"
<https://www.aulss3.veneto.it/>
<https://www.governo.it/>
<https://www.salute.gov.it/>